



## 迷惑メールフィルターの設定

迷惑メールフィルターは、ご利用ドメインのメールアドレス宛てに送られてくる迷惑メールと通常のメールをメールサーバー上で判定します。迷惑メールを極力受信せずに済みます。

### ！ ご注意

- 迷惑メールフィルター機能は、迷惑メールか通常メールかを判定し、その結果メールソフトで迷惑メールを極力受信しないようにすることを目的としておりますので、受信メールにのみフィルター機能が働きます。
- 本サービスですべてのメールについて必ず正しい判定ができることは保証できませんのでご了承ください。
- メール判別に関する内容はサポートしておりません。
- 弊社サービス「エントリー」をご契約で迷惑メールフィルターをご利用になる場合は、有料オプションサービス〔メールウィルス駆除 EX〕にお申し込みください。
- メールソフトの詳しい設定・操作方法に関するサポートは行っておりません。各ソフトのマニュアルまたはメーカーにお問い合わせください。

## <もくじ>

迷惑メールフィルターについて .....	3
1. アドミニストレータ（管理者）によるユーザー情報の設定 .....	4
1-1. 迷惑メールフィルターを使用する / 停止する .....	4
1-2. フィルターの設定を変更する .....	6
1-3. 迷惑メールの処理について .....	9
1-4. 安全リストについて .....	11
2. ユーザーによる設定 .....	13
2-1. 迷惑メールフィルターを使用する / 停止する .....	13
2-2. フィルターの設定を変更する .....	14
2-3. 迷惑メールの処理について .....	17
2-4. 安全リストについて .....	19
サポートインフォメーション .....	21

## 迷惑メールフィルターについて

迷惑メールフィルターは、受信メールがメールサーバーに届いた時点で、弊社であらかじめ設定しているルールに基づいて迷惑メールなのか通常メールなのかを判定する機能です。

### <メールコントロールパネル（管理者用）>

The screenshot shows the Mail Control Panel (Admin) interface. It includes sections for server information, virus scanning, mail delivery status, and administrative settings. A red box highlights the '迷惑メールフィルターの設定' (Spam Filter Settings) button in the '迷惑メールフィルターの設定' section.

### <メールコントロールパネル（ユーザー用）>

The screenshot shows the Mail Control Panel (User) interface. It includes sections for user information, password change, automatic mail, mobile mail, and web mail access. A red box highlights the '迷惑メールフィルターの設定' (Spam Filter Settings) button in the '迷惑メールフィルターの設定' section.

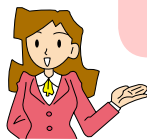
メールコントロールパネルの



**迷惑メールフィルターの設定**

をクリックして操作してください。

フィルタリングの強度は、初期状態では「通常の判定」に設定されています。強度は必要に応じて任意に変更することができます。



フィルターの詳細設定については、  
管理者の方は「1-2. フィルターの設定を変更する」（6 ページ）を、  
ユーザーの方は「2-2. フィルターの設定を変更する」（14 ページ）を  
ご参照ください。

## 1. アドミニストレータ（管理者）によるユーザー情報の設定

### 1-1. 迷惑メールフィルターを使用する / 停止する

迷惑メールフィルターは初期状態で「迷惑メールフィルターを使用する」設定となっています。使用を停止したい場合や、再度使用する場合は、以下の設定を行ってください。

1. 「迷惑メールフィルタの設定を変更するユーザーの選択」で操作を行ってください。

迷惑メールフィルタの設定を変更するユーザーの選択

suzuki

yamamoto

(all users)

設定

(1) 迷惑メールフィルターを設定したいユーザーアカウントをクリックします。

- メール管理者が作成したアカウントが表示されます。作成されたアカウントが一つもないと、何も表示されません。
- 全てのユーザーアカウントに対して一括で設定したい場合は、「(all users)」を選択します。

(2) クリックします。

- 「(all users)」を指定すると、個々のユーザーアカウントに「安全リスト」(11 ページ) や処理についての設定をしていた場合もそれらの情報は全て消えて、一括で上書きされてしまいます。  
迷惑メールフィルターは、常に最新の設定内容で動作します。十分ご注意ください。
- 統合管理を行いたい場合、弊社オプションサービス「セキュリティフィット」の統合迷惑メールフィルタのご契約・ご利用をおすすめします。

**ご注意!**



▶▶▶ 次ページへ

2. 「迷惑メールフィルターの設定」画面が表示されます。

(1) 初期設定では【通常の判定】にチェックが入っています。  
使用を停止する場合は、【無】にチェックを入れます。

- 通常は【通常の設定】でご利用ください。強度レベルについての詳細は、「設定を変更する」(6 ページ)をご参照ください。

迷惑メール判定の設定		
<input type="radio"/>	軽度な判定	スコア14以上 [迷惑メールが通過しやすくなります]
<input type="radio"/>	やや軽度な判定	スコア12以上
<input checked="" type="radio"/>	通常の判定	スコア10以上 [初期値]
<input type="radio"/>	やや厳重な判定	スコア8以上
<input type="radio"/>	厳重な判定	スコア6以上 [迷惑メール判定が厳しくなります]
<input type="radio"/>	無	迷惑メールフィルターを利用しない [非推奨]

迷惑メールの処理	
<input type="radio"/>	A ヘッダに X-SpamFlag を付ける

設定    リセット

(2) クリックします。

3. 設定が完了しました。

## 1-2. フィルターの設定を変更する

迷惑メールフィルターは、初期状態では「通常の判定」で設定されています。通常はこのままで利用できますが、迷惑メールとして判定されないでフィルターをすり抜けてくるメールが多い場合や、迷惑メールではないのに迷惑メールとして判定されるメールが多すぎる、などという場合には 強度レベルを変更してご利用ください。

1. 「迷惑メールフィルタの設定を変更するユーザーの選択」で操作を行ってください。

迷惑メールフィルタの設定を変更するユーザーの選択

suzuki  
yamamoto  
(all users)

設定

(1) 設定したいユーザーアカウントをクリックします。

- メール管理者が作成したアカウントが表示されます。作成されたアカウントが一つもないと、何も表示されません。
- 全てのユーザーアカウントに対して一括で設定したい場合は、「(all users)」を選択します。

(2) クリックします。

- 「(all users)」を指定すると、個々のユーザーアカウントに「安全リスト」(11 ページ) や処理についての設定をしていた場合もそれらの情報は全て消えて、一括で上書きされてしまいます。  
迷惑メールフィルターは、常に最新の設定内容で動作します。十分ご注意ください。
- 統合管理を行いたい場合、弊社オプションサービス「セキュリティフィット」の統合迷惑メールフィルタのご契約・ご利用をおすすめします。

**ご注意!**



▶▶▶ 次ページへ

2. 「迷惑メールフィルターの設定」画面が表示されます。

(1) 初期設定では【通常の判定】にチェックが入っています。用途に応じて設定を変更してください。

※ スコアについての詳細は、次ページの「スコアについて」をご参照ください。

迷惑メール判定の設定		
<input type="radio"/>	軽度な判定	スコア14以上 [迷惑メールが通過しやすくなります]
<input type="radio"/>	やや軽度な判定	スコア12以上
<input checked="" type="radio"/>	通常の判定	スコア10以上 [初期値]
<input type="radio"/>	やや厳重な判定	スコア8以上
<input type="radio"/>	厳重な判定	スコア6以上 [迷惑メール判定が厳しくなります]
<input type="radio"/>	無	迷惑メールフィルターを利用しない [非推奨]

迷惑メールの処理

A ヘッダに X-SpamFlag を付ける

(2) クリックします。

**判定強度レベルについて**

※ 画面内のヘルプ次ページの「スコアについて」もあわせてご参照ください。

**【軽度な判定】** 判定を弱めにします。  
迷惑メールではないのに迷惑メールとして判定されるメールが多すぎる、などという場合に指定します。

**【やや軽度な判定】** 標準レベルより弱めの強度です。

**【通常の判定】** 弊社推奨の標準レベルの強度です。

**【やや厳重な判定】** 標準レベルより強めの強度です。

**【厳重な判定】** 判定が厳しくなります。  
迷惑メールとして判定されないでフィルターをすり抜けてくるメールが多いと感じた場合に指定します。  
※ この設定にすると、ダイレクトメールなどの通常メールが迷惑メールであると認識される確率が高くなります。

**【無】** 迷惑メールフィルターを利用しない場合にチェックを入れます。

3. 設定が完了しました。



## ■ スコアについて

当システムは、評点（スコア）方式を採用しています。  
迷惑メールによくあるメールのパターンや経由してきたサーバの迷惑メールの送信実績などの世界的な評価などから点数が付けられ、最終的に合計点がお客様が指定している判定閾値以上である場合に迷惑メールとして判別します。

迷惑メール判定の		
<input type="radio"/>	軽度な判定	スコア14以上 [迷惑メールが通]
<input type="radio"/>	やや軽度な判定	スコア12以上
<input checked="" type="radio"/>	通常の判定	スコア10以上 [初期値]
<input type="radio"/>	やや嚴重な判定	スコア8以上

初期設定のままご利用になる場合は〔通常の判定：スコア 10 以上〕であるため、10 点以上のスコアがついたメールが迷惑メールであると判定されます。

メールのスコアの値は、メールヘッダの X-Spam-Status の「hits」部分にてご確認ください。

```

X-Virus-Scanned: ASJ KMSrv Virus Check Pt
X-Spam-Flag: No
X-Spam-Checker-Version: ASJ KMSrv Spam Ct
X-Spam-Status: No, hits=-1.4
X-ASJ-SMTP-Authentication: -
X-ASJ-Scan-ID: <1212972779.767161.35164@

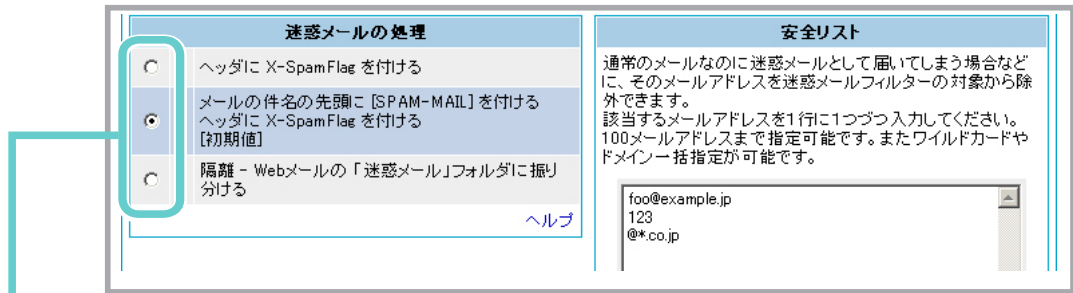
```

上記の「hits=-1.4」は、迷惑メールフィルターが付けたスコアになります。  
このメールの場合はスコアが低いため、正常なメール（迷惑メールではない）と判別されています。  
通常の設定ではスコア 10 点以上のメールが迷惑メールとして判別されます。

- "迷惑メールとして判定されないで送られてくるメールが多い"と感じた場合には、該当のメールのメールヘッダ部分 X-Spam-Status の「hits」の値を確認し、現在設定している判定位置を " 嚴重側 " に設定しなおす等、各自で調整を行うようにしてください。
- 迷惑メールでないメールを中心に調整してしまうと、迷惑メールが擦り抜けてしまいがちになります。  
迷惑メールでないメールが迷惑メールになってしまう場合には、通常はそのメールアドレスを安全リストに入れたほうが効果的です。
- 迷惑メールフィルターはさまざまな解析により採点されます。  
正常なメールでも、迷惑メール業者がよく使うプロバイダを利用していたり、海外からのメール、迷惑メール業者がよく使う単語などが含まれていたりなどするとスコアが高くなる場合があります。あらかじめご了承ください。
- メールヘッダの見方については、ご利用のメールソフトのヘルプ等をご参照ください。
- お客様ご自身のメールは、弊社提供のメールサーバーをご利用いただいている限り（メーリングリスト経由を除く）、迷惑メールとして振り分けられることはありません。

### 1-3. 迷惑メールの処理について

フィルターにより迷惑メールと判定されたメールの処理方法を設定します。  
迷惑メールと判定されたメールの件名やヘッダーに自動的に文字列がつくので、メールソフトでフォルダに振りわけの際にご利用になれます。



#### ■ 【ヘッダーに X-Spam-Flag を付ける】を設定した場合

メールのヘッダー情報に X-Spam-Flag が挿入されます。  
メールソフトでフォルダに振りわけの際にご利用ください。  
受信メールが迷惑メールであれば「Yes」、そうでなければ「No」が付きます。  
【メールの件名の先頭に [SPAM-MAIL] を付ける】より振り分け精度は高くなります。  
※ ご利用のメールソフトがヘッダーによる振り分けに対応している必要があります。

X-Spam-Flag: Yes

このような文字列がヘッダーに自動的に入ります。

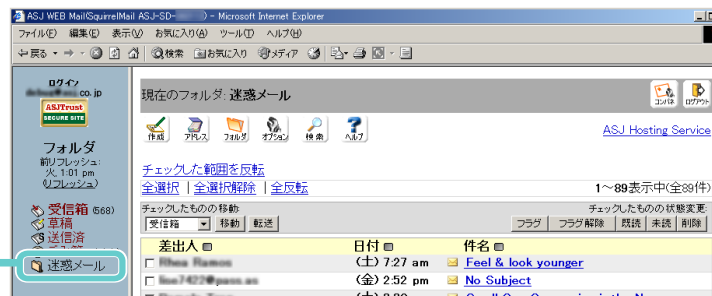
#### ■ 【メールの件名の先頭に [SPAM-MAIL] を付ける / ヘッダーに X-Spam-Flag を付ける】を設定した場合（初期値）

メールのタイトル (Subject、件名) の最初に [SPAM-MAIL] の文字列が追加され、かつメールのヘッダー情報に X-Spam-Flag が挿入されます。  
ヘッダー情報に受信メールが迷惑メールであれば「Yes」、そうでなければ「No」が付きます。  
メールソフトでフォルダに振りわけの際にご利用ください。  
※ ご利用のメールソフトがヘッダーによる振り分けに対応している必要があります。

#### ■ 【隔離 - Web メール「迷惑メール」フォルダに振り分ける】を設定した場合

弊社提供の Web メール「迷惑メールフォルダ」に自動的に振り分けれます。  
※ Web メールもしくは IMAP 対応のメーラーで見ることが可能です。

迷惑メールは迷惑メールフォルダに自動的に入ります。



次ページへ

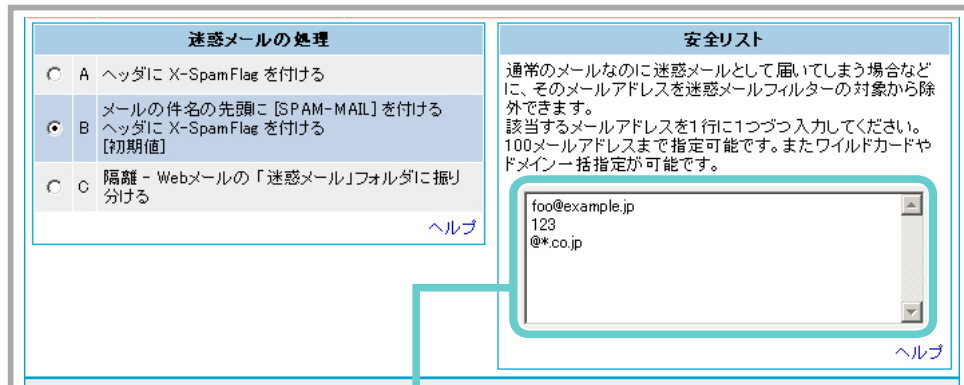
- ※ 「迷惑メール」フォルダは、迷惑メールを受信した時点で自動的に作られます。  
既に " 迷惑メール " というフォルダをご自身で作成した場合は、そのフォルダに迷惑メールが入ります。  
\* 「迷惑メール」フォルダは自動的に作られるものなので、サブフォルダには置かないでください。
- ※ 件名やヘッダーには何も追加されません。
- ※ 迷惑メールフォルダ内のメールは 14 日を過ぎると自動的に削除されます。
- ※ HotBiz-OP や HotBiz-mini の Web メールは、この対象となりません。



メールソフトでの振り分け方法については、オンラインマニュアル「Outlook Express6 メール振り分け設定方法」をご参照ください。

## 1-4. 安全リストについて

通常メールなのに迷惑メールとして届いてしまう場合など、通常メール扱いにしたいメールアドレスを迷惑メールフィルターの対象から除外する設定が可能です。



該当するメールアドレスを1行に1つずつ入力してください。

### <記述例>

- foo@example.jp : foo@example.jp や 123foo@example.jp などのメールを通常メールと認識します。
- foo : メールアドレス に foo の文字列があれば、通常メールと認識します。
- @example.jp : example.jp のドメイン名のメールを全て通常メールと認識します。
- foo\*bar : foo123bar や foozzbar など、メールアドレス foo と bar が含まれるメールを通常メールと認識します。
- @\*.jp : 最後に .jp で終わる のメールアドレスを通常メールと認識します。
- ???@example : @ の前が 3 文字のメールアドレスで、かつ @example.jp @example.co.jp や @example.com @example.org などを通常メールと認識します。
- =foo@example.jp : foo@example.jp のメールアドレスに完全に一致するもののみ通常メールと認識します。

- 最大 100 メールアドレスまで登録することができます。
- ワイルドカード (\*, ?) やドメイン一括指定 (@で始まるアドレスでの登録) が可能です。フィルターは、From: ヘッダ および Return-Path ヘッダをチェックし、合致すれば安全リストに登録されているアドレスであると認識して迷惑メールリストから除外します。この際、文字列の大文字小文字は区別しません。

メールアドレスを詐称して送られてくる迷惑メールなどがあるので、安全リストに自ドメインやフリーメールなどの詐称されやすいメールアドレスを登録すると精度が著しく落ちる場合があります。

ご注意!





### 誤判定について

迷惑メールフィルターは統計や推定を利用した判定を行っているため、誤動作はどうしても避けられません。誤判定は二つに分けられます。

#### <すり抜け>

迷惑メールなのに通常メールであると判定されて通ってくるメールです。

#### <疑陽性>

通常メールなのに迷惑メールとして判定されてしまうメールです。

この場合、安全リストで対処してください。

この安全リストに登録されているメールアドレスからのメールについては判定を行いません。

## 2. ユーザーによる設定

### 2-1. 迷惑メールフィルターを使用する / 停止する

迷惑メールフィルターは初期状態で「迷惑メールフィルターを使用する」設定となっています。使用を停止したい場合や、再度使用する場合は、以下の設定を行ってください。

1. 「設定項目の選択」で操作を行ってください。



2. 「迷惑メールフィルターの設定」画面が表示されます。

(1) 初期設定では【通常の判定】にチェックが入っています。使用を停止する場合は、【無】にチェックを入れます。

- 通常は【通常の設定】でご利用ください。強度レベルについての詳細は、「設定を変更する」(13 ページ)をご参照ください。

迷惑メール判定の設定		
<input type="radio"/>	軽度な判定	スコア14以上 [迷惑メールが通過しやすくなります]
<input type="radio"/>	やや軽度な判定	スコア12以上
<input type="radio"/>	通常の判定	スコア10以上 [初期値]
<input type="radio"/>	やや厳重な判定	スコア8以上
<input type="radio"/>	厳重な判定	スコア6以上 [迷惑メール判定が厳しくなります]
<input checked="" type="radio"/>	無	迷惑メールフィルターを利用しない [非推奨]

迷惑メールの処理	
<input type="radio"/>	A ヘッダに X-SpamFlag を付ける

設定    リセット

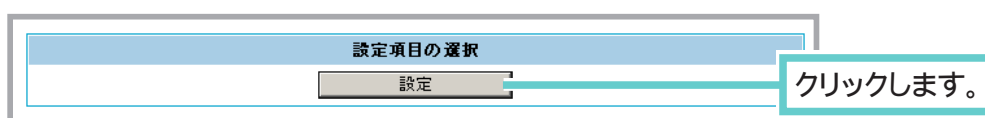
(2) クリックします。

3. 設定が完了しました。

## 2-2. フィルターの設定を変更する

迷惑メールフィルターは、初期状態では「通常の判定」で設定されています。通常はこのままで利用できますが、迷惑メールとして判定されないでフィルターをすり抜けてくるメールが多い場合や、迷惑メールではないのに迷惑メールとして判定されるメールが多すぎる、などという場合には 強度レベルを変更してご利用ください。

1. 「設定項目の選択」で操作を行ってください。



2. 「迷惑メールフィルターの設定」画面が表示されます。

(1) 初期設定では【通常の判定】にチェックが入っています。用途に応じて設定を変更してください。

※ スコアについての詳細は、次項の「スコアについて」をご参照ください。

迷惑メール判定の設定		
<input type="radio"/>	軽度な判定	スコア14以上 [迷惑メールが通過しやすくなります]
<input type="radio"/>	やや軽度な判定	スコア12以上
<input checked="" type="radio"/>	通常の判定	スコア10以上 [初期値]
<input type="radio"/>	やや厳重な判定	スコア8以上
<input type="radio"/>	厳重な判定	スコア6以上 [迷惑メール判定が厳しくなります]
<input type="radio"/>	無	迷惑メールフィルターを利用しない [非推奨]

迷惑メールの処理	
<input type="radio"/>	A ヘッダに X-SpamFlag を付ける

(2) クリックします。

▶▶▶ 次ページへ



#### 判定強度レベルについて

※ 画面内のヘルプ次ページの「スコアについて」もあわせてご参照ください。

- 【軽度な判定】 判定を弱めにします。  
迷惑メールではないのに迷惑メールとして判定されるメールが多すぎる、  
などという場合に指定します。
- 【やや軽度な判定】 標準レベルより弱めの強度です。
- 【通常の判定】 弊社推奨の標準レベルの強度です。
- 【やや厳重な判定】 標準レベルより強めの強度です。
- 【厳重な判定】 判定が厳しくなります。  
迷惑メールとして判定されないでフィルターをすり抜けてくるメールが多い  
と感じた場合に指定します。  
※ この設定にすると、ダイレクトメールなどの通常メールが迷惑メールであると認識  
される確率が高くなります。
- 【無】 迷惑メールフィルターを利用しない場合にチェックを入れます。

### 3. 設定が完了しました。



## ■ スコアについて

当システムは、評点（スコア）方式を採用しています。迷惑メールによくあるメールのパターンや経由してきたサーバの迷惑メールの送信実績などの世界的な評価などから点数が付けられ、最終的に合計点がお客様が指定している判定閾値以上である場合に迷惑メールとして判別します。

迷惑メール判定の		
<input type="radio"/>	軽度な判定	スコア14以上 [迷惑メールが通]
<input type="radio"/>	やや軽度な判定	スコア12以上
<input checked="" type="radio"/>	通常の判定	スコア10以上 [初期値]
<input type="radio"/>	やや嚴重な判定	スコア8以上

初期設定のままご利用になる場合は〔通常の判定：スコア 10 以上〕であるため、10 点以上のスコアがついたメールが迷惑メールであると判定されます。

メールのスコアの値は、メールヘッダの X-Spam-Status の「hits」部分にてご確認いただけます。

```

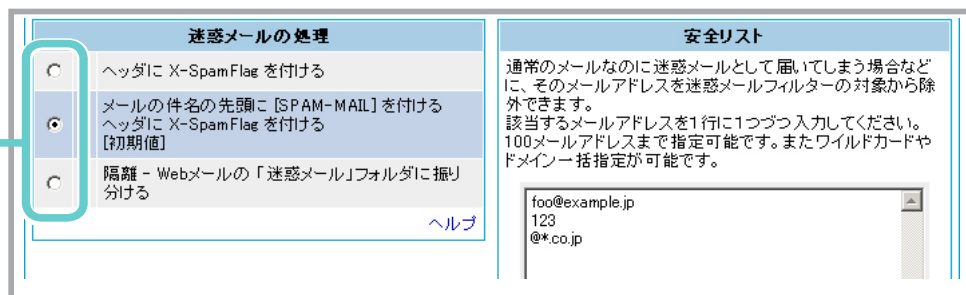
X-Virus-Scanned: ASJ KMSrv Virus Check Pt
X-Spam-Flag: No
X-Spam-Checker-Version: ASJ KMSrv Spam Ct
X-Spam-Status: No, hits=-1.4
X-ASJ-SMTP-Authentication: -
X-ASJ-Scan-ID: <1212972779.767161.35164@
    
```

上記の「hits=-1.4」は、迷惑メールフィルターが付けたスコアになります。このメールの場合はスコアが低いため、正常なメール（迷惑メールではない）と判別されています。通常の設定ではスコア 10 点以上のメールが迷惑メールとして判別されます。

- "迷惑メールとして判定されずに送られてくるメールが多い"と感じた場合には、該当のメールのメールヘッダ部分 X-Spam-Status の「hits」の値を確認し、現在設定している判定位置を " 嚴重側 " に設定しなおす等、各自で調整を行うようにしてください。
- 迷惑メールでないメールを中心に調整してしまうと、迷惑メールが擦り抜けてしまいがちになります。  
迷惑メールでないメールが迷惑メールになってしまう場合には、通常はそのメールアドレスを安全リストに入れたほうが効果的です。
- 迷惑メールフィルターはさまざまな解析により採点されます。  
正常なメールでも、迷惑メール業者がよく使うプロバイダを利用していたり、海外からのメール、迷惑メール業者がよく使う単語などが含まれていたりなどするとスコアが高くなる場合があります。あらかじめご了承ください。
- メールヘッダの見方については、ご利用のメールソフトのヘルプ等をご参照ください。
- お客様ご自身のメールは、弊社提供のメールサーバーをご利用いただいている限り（メーリングリスト経由を除く）、迷惑メールとして振り分けられることはありません。

## 2-3. 迷惑メールの処理について

フィルターにより迷惑メールと判定されたメールの処理方法を設定します。  
迷惑メールと判定されたメールの件名やヘッダーに自動的に文字列がつくので、メールソフトでフォルダに振り分ける際にご利用になれます。



### ■ 【ヘッダに X-Spam-Flag を付ける】を設定した場合

メールのヘッダー情報に X-Spam-Flag が挿入されます。  
メールソフトでフォルダに振り分ける際にご利用ください。  
受信メールが迷惑メールであれば「Yes」、そうでなければ「No」が付きます。  
【メールの件名の先頭に [SPAM-MAIL] を付ける】より振り分け精度は高くなります。  
※ ご利用のメールソフトがヘッダーによる振り分けに対応している必要があります。

X-Spam-Flag: Yes

このような文字列がヘッダーに自動的に入ります。

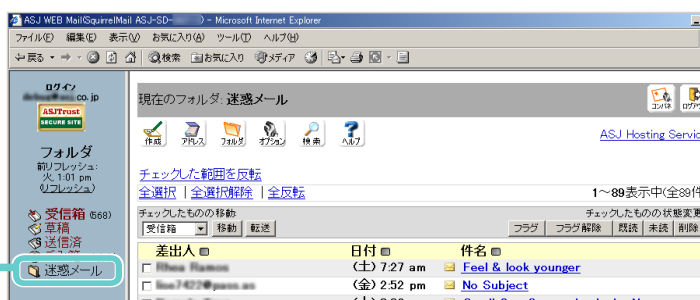
### ■ 【メールの件名の先頭に [SPAM-MAIL] を付ける / ヘッダに X-Spam-Flag を付ける】を設定した場合

メールのタイトル (Subject、件名) の最初に [SPAM-MAIL] の文字列が追加され、かつメールのヘッダー情報に X-Spam-Flag が挿入されます。  
ヘッダー情報に受信メールが迷惑メールであれば「Yes」、そうでなければ「No」が付きます。  
メールソフトでフォルダに振り分ける際にご利用ください。  
※ ご利用のメールソフトがヘッダーによる振り分けに対応している必要があります。

### ■ 【隔離 - Webメールの「迷惑メールフォルダ」に振り分ける】を設定した場合

弊社提供の Web メール「迷惑メールフォルダ」に自動的に振り分けます。  
※ Web メールもしくは IMAP 対応のメーラーで見ることが可能です。

迷惑メールは迷惑メールフォルダに自動的に入ります。



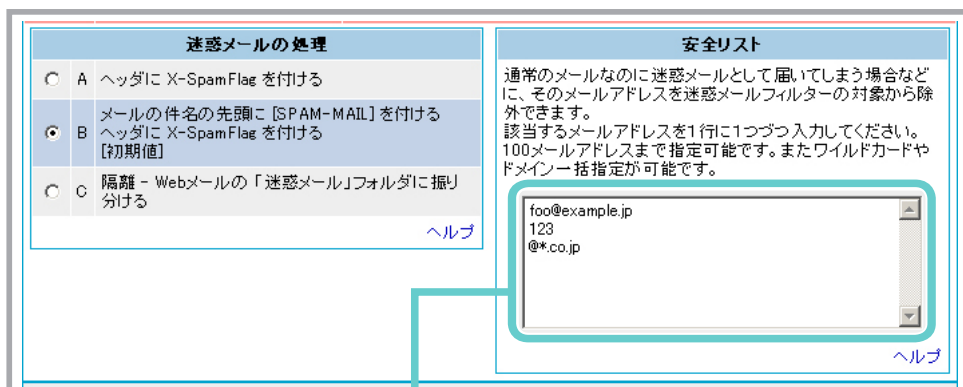
- ※ 「迷惑メール」フォルダは、迷惑メールを受信した時点で自動的に作られます。
  - 既に "迷惑メール" というフォルダをご自身で作成した場合は、そのフォルダに迷惑メールが入ります。
  - \* 「迷惑メール」フォルダは自動的に作られるものなので、サブフォルダには置かないでください。
- ※ 件名やヘッダーには何も追加されません。
- ※ 迷惑メールフォルダ内のメールは 14 日を過ぎると自動的に削除されます。
- ※ HotBiz-OP や HotBiz-mini の Web メールは、この対象となっておりません。



メールソフトでの振り分け方法については、オンラインマニュアル「Outlook Express6 メール振り分け設定方法」をご参照ください。

## 2-4. 安全リストについて

通常メールなのに迷惑メールとして届いてしまう場合など、通常メール扱いにしたいメールアドレスを迷惑メールフィルターの対象から除外する設定が可能です。



該当するメールアドレスを1行に1つずつ入力してください。

### <記述例>

- foo@example.jp : foo@example.jp や 123foo@example.jp などのメールを通常メールと認識します。
- foo : メールアドレスに foo の文字列があれば、通常メールと認識します。
- @example.jp : example.jp のドメイン名のメールを全て通常メールと認識します。
- foo\*bar : foo123bar や foozzzbar など、メールアドレス foo と bar が含まれるメールを通常メールと認識します。
- @\*.jp : 最後が .jp で終わる のメールアドレスを通常メールと認識します。
- ???@example : @ の前が 3 文字のメールアドレスで、かつ @example.jp @example.co.jp や @example.com @example.org などを通常メールと認識します。
- =foo@example.jp : foo@example.jp のメールアドレスに完全に一致するもののみ通常メールと認識します。

- 最大 100 メールアドレスまで登録することができます。
- ワイルドカード (\*, ?) やドメイン一括指定 (@で始まるアドレスでの登録) が可能です。フィルターは、From: ヘッダ および Return-Path ヘッダをチェックし、合致すれば安全リストに登録されているアドレスであると認識して迷惑メールリストから除外します。この際、文字列の大文字小文字は区別しません。

メールアドレスを詐称して送られてくる迷惑メールなどがあるので、安全リストに自ドメインやフリーメールなどの詐称されやすいメールアドレスを登録すると精度が著しく落ちる場合があります。

ご注意!





### 誤判定について

迷惑メールフィルターは統計や推定を利用した判定を行っているため、誤動作はどうしても避けられません。誤判定は二つに分けられます。

#### <すり抜け>

迷惑メールなのに通常メールであると判定されて通ってくるメールです。

#### <疑陽性>

通常メールなのに迷惑メールとして判定されてしまうメールです。

この場合、安全リストで対処してください。

この安全リストに登録されているメールアドレスからのメールについては判定を行いません。

# サポートインフォメーション

## サポート専用電話

048-240-2222（土日祝日を除く月～金曜日 午前 9:00～午後6:00）

事前に以下の内容をご確認の上お電話いただければ、より迅速に問題を解決することができます。

- ドメイン名（アルファベットで）
- 接続しているプロバイダ名
- 接続しているパソコン名（メーカーおよび型番）
- OSとバージョン情報
- ブラウザ名とバージョン情報
- エラーメッセージなど具体的な現象

## サポート専用FAX

048-240-1700

※弊社サポートページより専用のファックスフォームをご利用ください。

## フォームメールによるお問い合わせ

弊社サポートページにて随時受付しております。

規定の受付フォーマットに必要事項を入力していただきます。  
ご入力が終わりましたら、最後に「送信」ボタンを押してください。



### ご注意

- お問い合わせは、一回の送信につき一件でお願いいたします。
- ご入力の際は「半角カタカナ」をご使用にならないようにお願いいたします。

## 回答期限

1～3営業日にて回答いたします。  
ただし、お問い合わせの内容によってはそれ以上の日数をいただく場合もございます。  
あらかじめご了承ください。

本サポートはお問い合わせ状況に応じて、事前連絡の上一時中断する場合があります。  
あらかじめご了承ください。



---

株式会社 ASJ

〒 332-0017 埼玉県川口市栄町 3-2-16

<http://www.asj.ad.jp/>

本マニュアルは改良のため予告無しに内容を変更する場合があります。記載内容は2008年7月現在のものです。

---